

## Введение

### 1. Установка жесткого диска HDD

Жесткий диск не включен в заводскую комплектацию. Пользователь, может самостоятельно, выбрать емкость HDD используя, калькулятор на сайте [www.ipcor.ru](http://www.ipcor.ru)

#### 1) Процесс установки

\*Снимите крышку в рекордере DVR .

\*Присоедините HDD data кабель и HDD питающий кабель на материнской плате к HDD.

\* Прикрутите HDD к корпусу рекордера 4-мя шурупами из комплекта внутри.

\*Вставьте верхнюю крышку рекордера на место и прикрутите ее шурупами, которые прилагаются в комплекте.

**Важно:** Емкость и размер HDD из компьютера ( при использовании HDD из вашего PC), может не соответствовать требованиям и параметрам используемого рекордера DVR.

**Важно:** Для первого использования HDD в рекордере, его необходимо отформатировать или система сообщит на экране монитора "Hard disk error" с характерным звуковым сигналом. Процесс форматирования в зависимости от емкости HDD может занимать до 2 минут. **Обязательно дождитесь автоматической перезагрузки системы после форматирования.**

### 2. Разъемы на задней панели рекордера

#### \*Power вход

Включите рекордер. Загоревшийся свет лампочки сообщит о включении рекордера .

**Важно:** Пожалуйста, используйте блок питания только из комплекта.

#### \*Video вход

Видео вход для разъема BNC, 1Vp-p, 75 Q.

**Важно:** Кабель видеосигнала должен проходить в стороне от сильного электромагнитного излучения.

#### \*Audio вход

Аудио вход для разъема RCA, 2Vp-p, 600 Q.

**Важно:** мощность аудиосигнала должна быть хорошей; пожалуйста используйте активные звуковые устройства или активные микрофоны. Кабель аудиосигнала должен проходить в стороне от сильного электромагнитного излучения.

#### \*Network вход

Разъем для подключения Интернета RJ45 10/100M.

**Важно:** Уровень сигнала должен быть достаточным для высокоскоростной передачи данных.

#### \*Alarm вход и выход

Подключаемое аудио устройство должно быть устройство GND типа или звуковое устройство с эл. напряжением, которые могут быть установлены, как N/O. или N/C.

Требуемый уровень эл. сигнала для подключаемых звуковых устройств должен быть: нижний уровень: 0~2V; высокий уровень: 5~15V. Зеленый разъем используется для подключения PTZ камер и устройств тревоги. Для подключения выполните следующие шаги:

1. Используйте микро-отвертку , чтобы отжать разъем.
2. Вставьте контакты внутрь зеленого разъема.

#### \*PTZ вход

Управление настройками PTZ через разъем интерфейса RS485. Метод подключения такой же , как выше.

**Важно:** Пожалуйста используйте инструкцию для настройки параметров PTZ камер , некоторые устройства PTZ поддерживают различные протоколы, параметры и IDs.

Video : VGA/Monitor, подключаемый

Video выход: TV и VGA, могут работать вместе и одновременно.

**Важно:** VGA и TV не могут выполнять одновременные действия, но будут выполняться мышкой на панели и пульте ДУ в меню.

## Основные Функции и управление устройством

### 1. Включение

После подключения эл.питания загорится лампочка Power.

**Важно 1:** в течении 60 секунд происходит установка системы, пожалуйста дождитесь окончания установки.

**Важно 2:** для изменения пароля войдите в <Tool Bar>^^<System>^^<System Setting>^^<Password Setting> и измените пароль на новый. Сохраните его.

**Важно 3:** по умолчанию установлено: **пароль для Admin 111111 и для User 111111**. Пароль Admin, может быть возвращен к заводским настройкам, символ «JP» в основном разделе. После входа в меню DVR как Admin, пользователь может изменить пароль. Система поддерживает 8 пользователей, где Admin, это управляющий пользователь со всеми разрешениями, чье имя не может быть удалено или изменено. Admin может добавить или удалить пользователей и установить степень их доступа.

**Важно 1:** DVR будет издавать звуковой сигнал и сообщит «No hard disk», если он не установлен в рекордер. Пользователь может выбрать : с звуковым сигналом или без него, когда в рекордере нет HDD.

**Важно 2:** DVR автоматически определяет отображение при подключении VGA или TV. Когда подключены одновременно VGA и TV, изображения появятся на обоих экранах, но меню на VGA будет первым. Пользователь может это переключить в настройках.

### 2. Просмотр

После установки интерфейса системы, на экране появится объект наблюдения и меню настроек. Правым кликом мышки в окне

наблюдения или нажимая ОК на передней панели рекордера, появится окно с настройкой всех функций системы. Видео, OSD выбранного канала, время записи и уведомления тревоги будут отображены на экране.

#### Статус канала зоны наблюдения.

В этом режиме отображается на текущем канале номер и его свойства, датчик движения.

**Переключение типов просмотра.** Когда экран разделен на 1/4/6/8/9/16 отдельных окон, то можно выбрать один из них перемещая зеленую рамку к выбранному каналу. Пользователь может использовать мышь или нажимая кнопку [Direction] для переключения к другому каналу. Если подключен audio выход устройства, тогда можно просматривать video и audio одновременно. Звуковую дорожку текущего канала можно воспроизвести отдельно. Пользователь может просмотреть отдельно на весь экран только один канал.

**Важно 1:** Для 8-ми канальных рекордеров, режим просмотра можно переключить, напрямую используя основное меню настроек внизу экрана.

Статус канала, включает в себя : запись по датчику движения/ запись/ вид записи/ запись по тревоге/ подключенные звуковые устройства. Все эти функции отображаются в правом верхнем углу экрана.

\*Изображение бегущего человека на экране – это датчик движения. Настройки включают чувствительность и выбор канала наблюдения.

\*Голубой цвет, обозначает запись.

\*Зеленый цвет, обозначает включение записи по датчику движения.

\*Красный цвет, обозначает запись по тревоге.

\*Серый цвет, обозначает запись вручную. Список подключенных звуковых устройств, можно просмотреть из основного меню внизу экрана.

Иконка 4/8 сообщает о статусе (вход) подключенных устройствах. Когда функция - вход тревоги подключена, иконка горит красным цветом. Иконка 1/4 сообщает о подключенных устройствах на (выход). Когда выход подключен, иконка горит красным цветом.

**Статус системы.** В режиме просмотра, статус системы будет отображать текущий статус, включающий : вход по тревоге/ выход по тревоге/ емкость жесткого диска/ количество подключений/ время системы.

### 3. Запись

Запись осуществляется вручную или по расписанию. Приоритет записи вручную выше, чем по расписанию. Разновидности типов записи : вручную/по тревоге/по датчику движения/по тревоге. Каждый тип записи соответствует определенному цвету.

Разрешение записи : устройство поддерживает «CIF / HALF D1 / D1» формат.

Качество записи : Наилучшее 768 Kbps / Высокое 640 Kbps / Хорошее 512 Kbps / Обычное 384 Kbps. В меню Настройки, пользователь может самостоятельно установить bit rate до 2048 Kbps. Количество кадров на запись : В системе PAL, варианты : «Все» /12/6/3/1 / установлено пользователем. В системе NTSC : «Все» /15/7/3/1 / установлено пользователем. По умолчанию «Все» соответствует в PAL 25fps и в NTSC 30fps.

**Запись по расписанию.** В меню Настройки, выберите <Tool Bar>—>System <Record Setting>. В появившейся таблице, пользователь выбирает день недели или запись в определенный период времени, час каждого дня или дня недели. Шкала почасовая, каждый квадрат соответствует одному часу. Выберите время записи, нажмите ОК для подтверждения настройки. Сделанные настройки вступают в силу только после сохранения.

**Важно 1:** Пользователь может скопировать текущие настройки на остальные квадраты сначала кнопкой [Fn], затем [Direction] и опять [Fn] для выхода. Или можно воспользоваться мышкой для настройки.

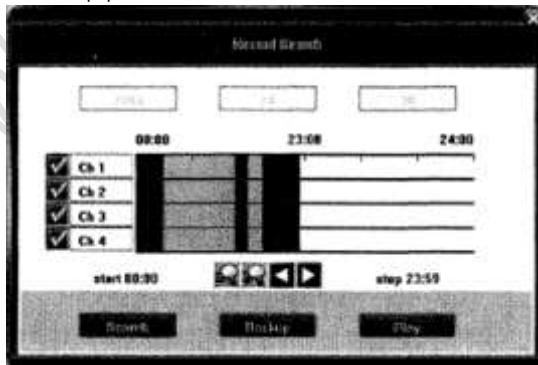
**Важно 2:** Когда выбрана запись по датчику движения не забудьте настроить его чувствительность и канал. Обратитесь к настройкам датчика движения. При выборе записи по тревоге, вначале установите все настройки по тревоге.

### 4. PTZ Управление

Любые PTZ для управления должны иметь PTZ ID. Так у 256PTZ ID поддерживается текущее значение: 0-255.

### 5. Воспроизведение

Указываем дату/время и канал в следующем порядке <Tool Bar>—><Record Search>. Нажмите [Search] в открывшемся окне для начала поиска. В результате поиска на экране появятся различные цвета в соответствии с типами записей. Посмотрите на Рис.2, Расписание записи в соответствии с цветовым оформлением.



Пользователь может мышкой или на панели выбрать определенное время.

Функции панели: move highlight icon to relevant selection box используя кнопки [>], [▶].

В подсвеченной иконке дата/время их можно изменить используя кнопки [A], [T].

В подсвеченной иконке выбора каналов, нажмите [OK] для их выбора.







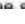
В подсвеченной иконке BL, нажмите кнопку [OK] для увеличения/уменьшения границ времени (линейка времени). Если временных границ нет на экране, пожалуйста передвиньте подсвеченную иконку ШШШ и нажмите [OK] для отображения этой функции. После настройки времени, номера канала и границ времени, нажмите подсвеченную кнопку [Search] используя кнопки [<\*], [▶] и нажмите [OK] для начала поиска.

После окончания поиска, нажмите [Fn] на появившейся границе времени для выбора точки старта. Нажмите [<\*], [▶] для изменения границы времени, нажмите [Fn] для подтверждения выбора. Нажмите снова [Fn] на появившейся границе времени для определения точки остановки, нажмите [M], [▶] для изменения границы времени и нажмите [Fn] для подтверждения выбора.

После всех настроек, нажмите подсвеченную иконку [Play] используя кнопки [<\*], [▶] и нажмите [OK] для начала воспроизведения, нажмите подсвеченную иконку [Backup] используя кнопки [<\*], [▶] и нажмите [OK] для архивирования.

\*Контроль воспроизведения



-  Быстрая перемотка: 8X and 16X.
-  Пауза при воспроизведении.
-  Стоп воспроизведения
-  Переход к следующему кадру
-  Контроль скорости Вперед, возможная скорость 1X, 2X, 4X, 8x 16x, 1/2X and 1/4X.
-  Переключение из одиночного просмотра на весь экран к 4/9 экранам одновременно или обратно.
-  Статус воспроизведения будет отображен в правом верхнем углу экрана:  
*Важно!*: Когда воспроизводится один канал, картинка будет во весь экран.

## 6. Резервное копирование

Нажмите <Tool Bar>—><Playback> для поиска, резервного копирования или воспроизведения тех файлов, которые Вам необходимы. Нажмите [Backup] чтобы войти в резервное копирование. Система обнаружит все возможные устройства для копирования и покажет их. Пожалуйста, выберите все устройства и тип записи и нажмите [Backup] для начала сохранения.

*Важно!*: Возможные типы записей : H.264 Raw, MP4 и AVI. Когда копируются MP4 файлы , резервное копирование возможно сделать через USB автоматически. После установки плеера, сохраненные видео файлы можно воспроизвести на Windows Media Player.

## 7. Alarm, Настройка

Пожалуйста убедитесь, что Alarm вход и выход подсоединены правильно. Посмотрите на заднюю панель рекордера. Выберите <Tool Bar>-><System>-><Alarm Setting> для настройки Alarm параметров в открывшемся окне.

**Важно** : Все настройки изменятся только после сохранения.

### 1) Alarm, Вход

Содержит два варианта подключения этой функции : N/O. и N/C. Пожалуйста выберите необходимый вариант, в соответствии с выбранным режимом тревоги и методом контроля при срабатывании функции.

N/O.: Normally open. Цепь замыкается при срабатывании тревоги.

N/C.: Normally connected. Цепь размыкается при срабатывании тревоги.

### 2) Alarm, Функции

Возможности функции Alarm срабатывания: запись/alarm выход/PTZ/звуковая сигнализация/alarm увеличение/уведомление по e-mail/уведомление о событии/FPT загрузка файла. Канал, где сработал Alarm, может увеличивать дисплей с интервалом 1-1 Os по выбору. Если интервал увеличения дисплея отключен, эта функция не работает.

После использования функции "увеличение картинки", Alarm увеличение, уведомления о событии, IE пользователь увидит увеличение одновременно.

**Важно 1**: Если пользователь хочет установить Запись при срабатывании Alarm, тогда сначала настройте Расписание записи "Record Schedule".

**Важно 2**. Если пользователь хочет установить срабатывание Alarm через PTZ, пожалуйста выберите канал 1 и потом настройте (может быть выбрана только 1 установка)

**Важно 3**: После срабатывания Alarm, по e-mail будет отправлено сообщение с вложенным снимком.

**Важно 4**: Однажды настроив FTP сервер , FTP будет загружать файлы при срабатывании Alarm. FTP сервер будет получать сделанные снимки.

### 3) Alarm, Защита и Расписание

Пользователь может применить свое расписание записи в соответствующем разделе меню. Когда Alarm в статусе Защита, иконка alarm будет отображаться как желтая.

### 4) Дополнительные функции устройства

Выберите < DEVICE EXCEPTION ACTION >—>Ручная настройка . Выберите из трех вариантов : заполнен HDD , отключен Интернет и неверный IP. В настройках : полный жесткий диск, пользователь может выбрать "срабатывание тревоги"/ "звук"/ "сообщение в центр"/ "e-mail". При отсутствии Интернет соединения и не правильном IP, можно настроить только "срабатывание тревоги"/ "звук". После сохранения сделанных настроек, устройство будет работать в соответствии с сделанными установками пользователя.

## 8. Интернет, настройки соединения

### 1) Network настройки

Нажмите <Tool Bar>-><System>-><Network Setting>-><Network Connections , там три вида соединений : Static IP, DHCP и PPPoE.

\*Static IP: если выбран этот тип, пожалуйста введите IP address, subnet mask, и gateway. Пользователь может проверить статус соединения.

\*DHCP: если выбран этот тип, DHCP сервер должен быть подключен. Динамический IP адрес устройства будет автоматически определен и отображен в окне IP Address.

\*PPPoE: нажмите [Y], отобразится PPPoE настройка. Введите имя и пароль и нажмите [OK] для подтверждения. Настройка системы происходит автоматически. После настройки, IP адрес устройства будет автоматически определен и отображен в окне IP Address.

Пользователь может сохранить имя и пароль, даже если подключение не удалось.

Типы портов:

\*HTTP Port: Это порт для браузера IE. По умолчанию это 80.

\*Signal Port: Это главный порт для входа, объединяющий Веб клиента и Устройство, в основном используется для контроля входа, выхода, просмотра в реальном времени, для удаленного управления воспроизведением, дистанционной загрузкой и т.д.

\*Media Port: Это для трансляции потока в реальном времени для медиа устройств, голосовой поток, файловый и т.д.  
\*DDNS: Click [Y], настройка DDNS отразится на вашем экране. Выберите DDNS сервер и введите в строке DDNS адрес, имя пользователя и пароль.

\*Auto Registration: Выберите этот режим (Auto Register) и нажмите [Y], весь процесс регистрации отразится на экране. Это сервер IP, порт и тип.

\*File sharing: После активации этой функции, ваш PC получит доступ к видеофайлам расположенным на жестком диске рекордера DVR HDD через Интернет соединение.

\*sharing file access methods: Откройте любое Интернет соединение, введите в web окно IP адрес, например: \\192.168.10.220, введите Логин интерфейса и в разделе Super Admin введите пользователя и пароль и Вы получите доступ к Вашим файлам (Откройте папку "video выход").

**Важно1:** video файлы могут быть воспроизведены на Windows Media Player.

\*Email Setting: Нажмите [»], для отображения настроек EMAIL . Эти настройки применяются совместно с функцией Alarm. Введите почтовый адрес сервера в экране (в виде домена), login, пароль, кому, почтовый адрес получателя. Нажмите кнопку [Test] чтобы отправить почту адресату в тестовом режиме.

\*Mobile port: это порт для трансляции каналов в мобильном телефоне.

\*FTP server: выберите загрузку FTP и нажмите [»] для настройки FTP сервера IP, имя пользователя и пароль. Все скриншоты/снимки будут загружены на FTP сервер.

\*UPNP: выберите UPNP, нажмите [»], устройство будет автоматически искать модем UPNP, карту HTTP, сигнал, устройства, порт мобильного телефона, после покажет список найденных устройств и их IP адреса. После отображения всех устройств, пользователь может через IE браузер компьютера найти их по IP адресу.

\*IP ACCESS: Когда устройство выключено любой компьютер может его обнаружить; При использовании черного списка, компьютер по IP адресу не сможет обнаружить устройство, пока не будет удалено устройство из черного списка; При использовании белого списка, компьютер по IP адресу может получить доступ к устройству через браузер IE, но другие, не внесенные в список компьютеры не смогут.

\*Time synchronization: Нажмите [»] для начала синхронизации, устройство может автоматически синхронизировать название сервера и временную зону.

**Важно1:** Все настройки Интернета вступят в силу только после выполненного сохранения.

**Важно2:** По умолчанию PPPoE поддерживает почтовый сервер по SMTP протоколу.

## 2) Web клиент, Настройка

Откройте IE браузер, введите IP адрес, появится экран для входа.

**Важно1:** Если выбрано PPPoE или DHCP, пользователь может попробовать ввести IP адрес снова, только после перезагрузки устройства.

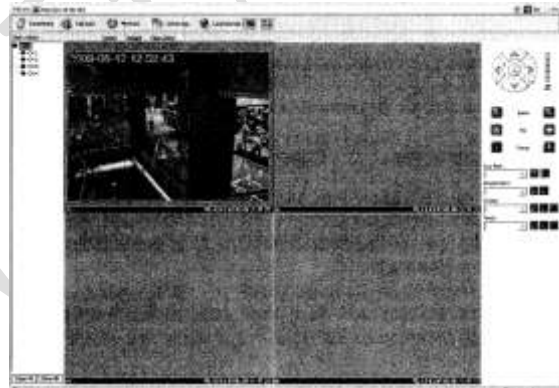
**Важно2:** При первом входе через IE браузер, пожалуйста установите Active X для IE и введите имя пользователя и пароль. По умолчанию имя пользователя и пароль, как для: Admin. Если не произошло нормальное подключение, тогда в разделе Безопасность браузера IE настройте уровень безопасности:

Нажмите [Tools] и выберите [Internet Options] в меню инструментов IE для входа на страницу 'Internet Options'. Выберите [Security] и нажмите [Custom level...] и войдите в раздел Настройки безопасности 'Security Settings' page, включите ActiveX для подключения и нажмите [OK] для сохранения настроек.

**Важно3:** Для локальной настройки добавьте настройки IE браузера, как показано ниже:

Table V 1. Настройки добавленные в IE браузер	
Menu	Название
<Server>Tab	Название DVR конфигурируется в Web клиенте.
<Channel>Tab	Канал OSD определен пользователем.
<Device>Tab	Пользователь может исправить время DVR в соответствии с PC.
<State>Tab	Статус устройства отображается напрямую.

## 3) Web экран, Описание



### \*Address

Показывает IP адрес DVR.

### \*Tool Bar



- Назначение функций слева, направо:

Определение основных параметров устройства.

Поиск и воспроизведение записанных файлов.

Просмотр журнала и его экспорт.

Настройка раздела по хранению записанных файлов.

Переключение видов просмотра, один канал на весь экран или 4/9/16 каналов отдельно в каждом окне.



Выход из журнала, перезагрузка устройства, очистка тревоги

### \*Alarm Notification, Уведомления по тревоге.

При обрыве интернет соединения приходит следующее уведомление "No heartbeat of device, please check the network!", « Пожалуйста

проверьте соединение Интернета», которое появится в верхнем правом углу основного экрана. После подключения Интернета, просмотр начнется автоматически.

При отключении/обрыве функции тревога, появится уведомление с номером канала “Device alarm: IO alarm, IO input x” «Тревога, IO тревога, IO вход x», которое отобразится в верхнем правом углу основного экрана.

При срабатывании тревоги по датчику движения с дистанционным уведомлением, появится сообщение о произошедшем случае с номером канала “Device alarm: motion detection, channel 1” «Тревога: датчик движения, канал 1», которое появится в верхнем правом углу основного экрана.

Срабатывание тревоги при потере видео сигнала. Появится сообщение о произошедшем случае с номером канала “Device alarm: video loss, channel x” «Тревога, потеря видео сигнала, канал x», которое появится в верхнем правом углу основного экрана.

#### \*Preview, Просмотр

- Назначение иконок сверху- вниз :



- регулировка яркости и контраста/

- начало и остановка звукового мониторинга. В режиме работы иконка будет зеленой/

- начало и остановка записи. Иконка будет зеленой в режиме записи./

- сделать снимок/

- остановка просмотра.


**Важно1:** Нажмите «Local Storage» для выбора места хранения записанных файлов и загруженных картинок.

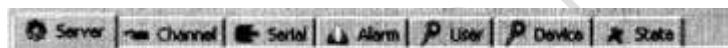
#### \*PTZ Настройки

Настройки PTZ в web клиенте точно такие же, как настройки PTZ operation на устройстве, посмотрите раздел: Управление камерой.

**Важно:** IE браузер, поддерживает 4 вида настроек.

#### 4) Device Parameters Settings, Настройка параметров устройства

Нажмите , для отображения меню настроек. Все настройки расположены в шести разделах:



##### \*Server

Включает настройки конфигурации сервера, интернета и версию прошивки. Все эти настройки можно изменить в меню: [Tool Bar]—►[System].

**Важно:** Если выбрано DHCP, IP адрес определится автоматически без возможности изменения..

##### \*Channel

Настройка датчика движения, потеря видео сигнала, OSD, установки bit rate и frame rate, настройка параметров и расписания записи.

**Важно:** Пользователь может настроить один канал, а потом скопировать настройки на другие каналы.

##### \*Serial

Настройка PTZ протокола, baud rate и адрес кода. Все эти настройки можно сделать отсюда: [Tool Bar]—►[System]—►[VideoSetting].

##### \*Alarm

Пользователь может вручную настроить 10 видов тревоги. Все эти настройки можно сделать отсюда: [Tool Bar]—►[System]-»[Alarin Setting].

##### \*User Management

Включает авторизацию и пароль пользователя. Аналогичная информация содержится в: [Tool Bar]—►[System] —►[System Setting]—►[Advanced Setting].

“User” авторизация и пароль пользователя могут быть изменены через “Admin”,

##### \*Device

Обновление: Нажмите [Browse] для выбора необходимого ПО и нажмите [Start Upgrade] для начала процесса. Пользователь может остановить процесс, нажав [Stop Upgrade].

Установка времени: Нажмите [Adjust Time] для синхронизации с временем на компьютере.

##### \*State

Информация о HDD и статусе каналов.

#### 5) Playback

Нажмите , начнется воспроизведение. Включает поиск файлов, воспроизведение и загрузку.

##### \*File Search, Поиск файлов

Поиск файлов находится в правой верхней части экрана. Определите место поиска, тип, время начала и окончания. Потом нажмите [Query] для начала поиска. Должно быть как на картинке. Найденные файлы можно воспроизвести последующей функцией или загрузить для других действий.

Query	Target: Localhost	Channel: 1
	Kind: All Record	
	Begin: 2009-07-10 00:00:00	
	End: 2009-07-10 09:21:09	Query

### \*File Playback

Управление воспроизведением находится в левой части экрана. Включает зону наблюдения, меню управления воспроизведением и информацию о канале. Нажмите [Play] и выбранные записанные файлы будут воспроизводиться в выбранном временном промежутке. Процесс воспроизведения будет отражен следующим образом:



Управление воспроизведением. Назначение функций в иконках даны слева, направо:



- Воспроизведение /
- Пауза /
- Стоп /
- Переход в следующему кадру /
- Быстрое Воспроизведение : скорость воспроизведения увеличивается с каждым кликом: x2, x4, x8, x16
- Замедленное Воспроизведение : уменьшается с каждым кликом: 1/2x, 1/4x, 1/8x, 1/16x /
- Настройка Контраста /
- Настройка Яркости /
- Включение/Выключение звука /
- Назад к предыдущему файлу / Вперед к следующему файлу. Эти функции работают, когда несколько записанных файлов выбраны для просмотра /
- Скриншот ( раздел хранения выбирается в появившемся экране, кликнув иконку «Local Storage») Информация об выбранных и записанных файлах появится, как на картинке ниже, Включая IP адрес устройства, текущую скорость воспроизведения, номер канала и начало/конец времени записи файла.



### \*File Download, Загрузка файлов

Функция загрузки файлов находится на экране внизу, справа.

Нажмите для выбора директории хранения файлов. Нажмите [Download] для начала загрузки.

### 6) Bidirectional Talk, Режим конференции

Нажмите в меню «Tool Bar» для включения режима конференции между Web клиентом и DVS. Микрофон должен быть подключен в устройство посредством Line-in разъема. Нажмите для остановки разговора.

### 7) Log, Журнал

Нажмите для отображения журнала устройства. Четыре разновидности отображения: Все, В соответствии с временем, В соответствии с типом, В соответствии с временем и типом.

Для поиска журнала, пожалуйста выберите номер канала и нажмите [Search] для начала процесса.

Нажмите [Export] для экспорта журнала в HTML формате.

### 8) Remote Upgrade, Удаленное обновление

Выберите <Server><Manage>, нажмите [Browse] для выбора файла обновления и нажмите [Start] для начала процесса. Если нажмете [Stop], процесс обновления остановится.

## 9. Maintenance, Обслуживание

Пожалуйста войдите в меню <Tool Bar>—><System>—><Maintenance> или <Save> для входа в раздел обслуживания.

### 1) Log view, Просмотр журнала

1 Выберите тип журнала для поиска: Все/ Выбранные/ Исключенные/ Тревога.

2 Выберите временной промежуток.

3 Нажмите [Search] для отображения детальной информации журнала.

**Важно1:** Если в результате поиска в журнале обнаружится запись о тревоге, пользователь может напрямую воспроизвести запись, просто кликнув [▶] в правой стороне экрана.

**Важно2:** Максимальное количество записей в журнале 10000. При превышении этого количества текущие записи переписывают старые.

### 2) Upgrade, Обновление

Обновление возможно сделать следующими способами : USB/ IE/ Remote Software:

USB: В USB разъем подключите свое устройства и обновление будет скопировано в основную директорию ( root directory). Пожалуйста следуйте предложенным действиям.

После выполненного обновления, сделайте перезагрузку системы. Перезагрузите устройство и обновление произойдет автоматически.

IE: Обратитесь к разделу 8.4 Device Parameters Settings.

Удаленное ПО: Воспользуйтесь предложенной инструкцией для выполнения загрузки ПО.

### 3) Информация об устройстве

HDD размер: отражает общий размер HDD и занятый. Показывает название устройства.

Software version: показывает версию ПО.

Release date: дата текущего ПО.

#### 4) Форматирование HDD

Перед форматированием сохраните все важные записи из HDD. Остановите все процессы перед началом форматирования HDD. И следуйте предложенным действиям.

#### 5) Lock out, Выход из системы

Пожалуйста, войдите в меню <Tool Bar>—><System>—><Save Setting>—><Log Out>, на экране появится изображение вместе с окном для ввода пароля. Введите пароль для продолжения действий.

#### 6) Возврат к заводским настройкам

Пожалуйста, войдите в меню <Tool Bar>—><System>—><Save Setting>—><Restore Defaults>, система спросит: вернуться к заводским настройкам или нет. Нажмите [Confirm] для подтверждения возврата к первоначальным настройкам.

**Важно1:** Обратитесь к разделу 6 к установкам по умолчанию.

**Важно2:** Язык, время, системы камер PAL/NTSC и настройки Интернета (IP address, subnet mask, gateway, HTTP port) не будут возвращены к заводским.

#### 7) Вход/Выход настроек

Пожалуйста, войдите в меню <tool bar>—><system>—><maintenance>, при подключении к USB, все настройки устройства можно экспортировать через USB устройство.

Все настройки можно импортировать через разъем USB. Параметры вступят в силу после перезагрузки устройства.

**Важно1:** Когда импортируются параметры через USB устройство, перенос параметров на DVR необходимо производить с подобного ПО (SKU) или подобной модели рекордера. В противном случае можно нанести ущерб в загружаемый DVR.

#### 8) Автоматическое обслуживание

Пожалуйста, войдите в меню <tool bar>—><system>—><maintenance>. Обслуживание не будет происходить автоматически если оно не включено. Есть три вида обслуживания: за день, за неделю, за время.

### 10. Advanced Settings, Дополнительные настройки

**Важно1:** Для входа в эти настройки необходимо войти, как : Admin.

#### 1) Настройки системы

Пожалуйста, войдите в меню <Tool Bar>—><Setting >-><System>—>[Advanced Setting]

Выберите <PREVIEW CRUISE>-+[>] для входа в экран настроек. Настройте интервал времени просмотра окон на 1/4/9 отдельных экранах. Изменения ступят в силу после сохранения.

Выберите <DVR ID NUMBER>, число может быть введено от : 1 ~ 99. Через пульт управления или разъем 485 можно управлять устройством, когда установлены такие- же самые числовые настройки.

Выберите <DST>-[>] для настроек DST. Пользователь может настроить начало и окончание даты и времени DST. В устройстве будет автоматически исправлено время после сделанного сохранения.

После выбора в <menu overtime> времени выхода из режима меню, когда не используется мышь или другие функции на экране, автоматически блокируется экран. Пользователю необходимо ввести еще раз логин (login) для разблокировки экрана, PTZ, воспроизведение видео и архивация не блокируется.

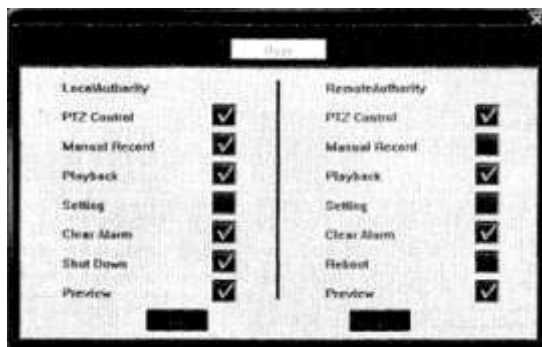
Выберите <channel lock>-[>] для блокировки настроек экрана. Выберите канал и нажмите [OK]. Пользователь не сможет увидеть канал после выхода из системы. Только Admin может разблокировать канал или изменить настройки.

**Важно1:** <system setup>-><advanced settings>, пользователь может сделать дополнительные настройки для видео, записи и воспроизведения.

#### 2) User management, Управление пользователями.

Пожалуйста, войдите в меню <tool bar>—><setting>—><system setup>—><advanced settings>. Выберите <ADD USER>->[>] для входа в экран настроек и добавления нового пользователя, пароль пользователя 111111. Для изменения пароля < Tool Bar>—>< Setting >—><System>—><Password Settings> для ввода нового пароля; Выберите <DEL USER>->[>] для удаления пользователя. Admin, может удалить любого пользователя.

Выберите < AUTHORITY MANAGE >->[>] для авторизации и управления настройками пользователя. Каждый пользователь может иметь разную степень авторизации и возможностей управления системой.



Поставьте галочки для степени авторизации и нажмите ОК.

### 3) **Advanced Setting of Record, Дополнительные настройки для записи.**

Пожалуйста, войдите в меню <Tool Bar>->< Setting >—><Record>—>[Advanced Setting]—><SUB STREAM>, выберите Включить, нажмите [»] для входа в настройки. Пользователь может самостоятельно изменить частоту кадров/frame rate and bit rate. Поддерживается frame rate 1-15, bit rate 32K-512K.

### 4) **Advanced Setting of Video, Дополнительные настройки для видео.**

Пожалуйста, войдите в меню <Tool Bar>Moving/" Buzzed Video> [Advanced Setting].

#### **\*MOTION HANDLING, Управление датчиком**

После настройки зоны действия датчика, срабатывание этой функции будет происходить в соответствии с выбранными позициями : "RECORD " /" ALARM OUT" /" Buzzer" /" UPLOAD "

**Важно1:** Перейдите в раздел «Motion Detection Settings» для настройки чувствительности датчика движения.

#### **\*VIDEO LOST HANDLING, Управление видеосигналом**

После потери видеосигнала, сработает установленная для этой функции позиция : " ALARM OUT" /" Buzzer" /" UPLOAD "

#### **\*CHANNEL NAME SETTING, Настройка названия канала.**

Для того, чтобы не потерять канал, его можно переименовать : "ALARM OUT" /" Buzzer" /" UPLOAD " Пользователь вводит название канала используя клавиатуру. Вводятся только буквы, нажмите [OK] для подтверждения настроек.